

T.C.
FETHİ YE KAYMAKAMLIĞI
Karaçulha İ İkokulu-Ortaokulu



2019-2023 STRATEJİK PLANI

İSTİKLAL MARŞI

Korkma, sönmez bu şafaklarda yüzen al sancak;
Sönmeden yurdumun üstünde tüten en son ocak.
O benim milletimin yıldızıdır, parlayacak;
O benimdir, o benim milletimindir ancak.

Çatma, kurban olayım, çehreni ey nazlı hilal!
Kahraman ırkıma bir gül! Ne bu şiddet, bu celal?
Sana olmaz dökülen kanlarımız sonra helal...
Hakkıdır Hakk'a tapan milletimin istiklal!

Ben ezelden beridir hür yaşadım, hür yaşarım.
Hangi çılgın bana zincir vuracakmış? Şaşarım!
Kükremiş sel gibiyim, bendimi çiğner, aşarım.
Yırtarım dağları, enginlere sığmam taşarım.

Garbin afakını sarmışsa çelik zırhlı duvar,
Benim iman dolu göğsüm gibi serhaddim var.
Ulusun, korkma! Nasıl böyle bir imanı boğar,
"Medeniyet!" dediğin tek dişi kalmış canavar?

Arkadaş! Yurduma alçakları uğratma sakın.
Siper et gövdeni, dursun bu hayasızca akın.
Doğacaktır sana va' dettiği günler Hakk'ın...
Kim bilir, belki yarın, belki yarından da yakın.

Bastığın yerleri "toprak!" diyerek geçme, tanı:
Düşün altındaki binlerce kefensiz yatanı.
Sen şehit oğlusun, incitme, yazıktır atanı:
Verme, dünyaları alsan da, bu cennet vatanı.

Kim bu cennet vatanın uğruna olmaz ki feda?
Şüheda fışkıracak toprağı sıksan, şühedal
Canı, cananı bütün varımı alsın da Huda,
Etmesin tek vatanımdan beni dünyada cüda.

Ruhumun senden, İlahi, şudur ancak emeli:
Değmesin mabedimin göğsüne namahrem eli.
Bu ezanlar ezanlar-ki şahadetleri dinin temeli
Ebedi yurdumun üstünde benim inlemeli.

O zaman vecd ile bin secde eder-varsa-taşım,
Her yerimden, İlahi, boşanıp kanlı yaşım,
Fışkırır ruh-ı mücerred gibi yerden na'sım;
O zaman yükselerek arşa değer belki başım.

Dalgalan sen de şafaklar gibi ey şanlı hilal!
Olsun artık dökülen kanlarımın hepsi helal!
Ebediyen sana yok, ırkıma yok izmihlal:
Hakkıdır, hür yaşamış bayrağımın hürriyet;
Hakkıdır, Hakk'a tapan, milletimin istiklal!

Mehmet AKİF ERSOY

Öğretmenler;
Yeni Nesil Sizin
Eseriniz Olacaktır.

H. Öztürk



GENÇLİĞE HİTABE

Ey Türk gençliği! Birinci vazifen, Türk İstiklalini, Türk cumhuriyetini, ilelebet, muhafaza ve müdafaa etmektir.

Mevcudiyetinin ve istikbalinin yegane temeli budur. Bu temel, senin, en kıymetli hazinedir. İstikbalde dahi, seni, bu hazineden, mahrum etmek isteyecek, dahili ve harici, bedhahların olacaktır. Bir gün, istiklal ve cumhuriyeti müdafaa mecburiyetine düşersen, vazifeye atılmak için, içinde bulunacağın vaziyetin imkan ve şeraitini düşünmeyeceksin! Bu imkan ve şerait, çok namüsaıt bir mahiyette tezahür edebilir. İstiklal ve cumhuriyetine kastedecek düşmanlar, bütün dünyada emsal görülmemiş bir galibiyetin mümessili olabilirler. Cebren ve hile ile aziz vatanın, bütün kaleleri zapt edilmiş, bütün tersanelerine girilmiş, bütün orduları dağıtılmış ve memleketin her köşesi bilfiil işgal edilmiş olabilir. Bütün bu şeraitten daha elim ve daha vahim olmak üzere, memleketin dahilinde, iktidara sahip olanlar gafflet ve dalalet ve hatta hiyanet içinde bulunabilirler. Hatta bu iktidar sahipleri şahsi menfaatlerini, müstevlerin siyasi emelleriyle tevhit edebilirler. Millet, fakr u zaruret içinde harap ve bitap düşmüş olabilir.

Ey Türk istikbalinin evladı! İşte, bu ahval ve şerait içinde dahi, vazifen; Türk istiklal ve cumhuriyetini kurtarmaktır! Muhtaç olduğun kudret, damarlarındaki asil kanda, mevcuttur!

H. Öztürk



SUNUŞ

Karaçulha İlkokulu-Ortaokulu'nun yönetici, öğretmen, destek personeli, öğrencileri ve velileri olarak üzerimize düşen sorumlulukları yerine getirmeyi, ülkemizin ve toplumumuzun geleceği açısından bir fırsat ve topluma karşı bir borç olarak algılıyoruz. Bu borcun özelde ödenme yeri eğitim-öğretim hizmetlerini yürütmek için kurumsallaşmış olan okul ortamı ve genelde ise üzerinde yaşadığımız Dünya'nın herhangi bir yeridir. Okulu çağın gereklerine uygun olarak eğitim-öğretime hazırlamak, okulda Milli Eğitimin amaçlarına uygun öğrenme ve eğitim ortamı oluşturmak, bu ortamı tüm paydaşlar için çekici hâle getirmek görevlerimiz arasındadır.

Sorunlarımızın çözümünün temelinde çok ayrıntılı ve bilinçli bir planlama ve ince stratejiler yatmaktadır. Kendi halinde bırakılmış bir ortamda, plânlı okul gelişiminin bakış açısı, yapıları, ilkeleri, değerleri, yöntemleri, amaçları, vizyonları ve araçları bilinmeden gelişmek mümkün değildir. Okul gelişimi; bilinçli, programlı, planlı, amaçlı, karar ve uygulamalara bağlıdır.

Stratejik Planlama çalışmaları bu anlamda topluma karşı olan borcumuzu en iyi şekilde ödeyebilmemiz için önemli bir çalışmadır. Günümüz dünyasında bilinçli yapılmayan her hareketin başarıya ulaşma şansı yok denecek kadar azdır.

Değişme-gelişmek için birinci adım olan bu planlama çalışmasına katkıda bulunan herkese sonsuz teşekkürlerimi sunarım.

Doğaldır ki plan yapmak problemi anlamak demektir matematik dilinde. Asıl olan problemi doğru olarak çözebilme.

Problemlerin doğru çözülmesi ve sonuca başarılı şekilde ulaşılması en önemli dileğimizdir.

Ne yapacağımızı biliyoruz.

Gücümüzün farkındayız.

Yusuf GÖKSAL
Okul Müdürü

İçindekiler

| | |
|---|-----------|
| SUNUŞ..... | 4 |
| İÇİNDEKİLER..... | 5 |
| BÖLÜM I: GİRİŞ VE PLAN HAZIRLIK SÜRECİ..... | 6 |
| BÖLÜM II: DURUM ANALİZİ | 7 |
| OKULUN KISA TANITIMI *..... | 7 |
| OKULUN MEVCUT DURUMU: TEMEL İSTATİSTİKLER | 8 |
| PAYDAŞ ANALİZİ | 13 |
| GZFT (GÜÇLÜ, ZAYIF, FIRSAT, TEHDİT) ANALİZİ | 17 |
| GELİŞİM VE SORUN ALANLARI..... | 19 |
| BÖLÜM III: MİSYON, VİZYON VE TEMEL DEĞERLER..... | 20 |
| MİSYONUMUZ *..... | 20 |
| VİZYONUMUZ * | 20 |
| TEMEL DEĞERLERİMİZ * | 21 |
| BÖLÜM IV: AMAÇ, HEDEF VE EYLEMLER | 22 |
| TEMA I: EĞİTİM VE ÖĞRETİME ERİŞİM..... | 22 |
| TEMA II: EĞİTİM VE ÖĞRETİMDE KALİTENİN ARTIRILMASI..... | 24 |
| TEMA III: KURUMSAL KAPASİTE | 26 |
| V. BÖLÜM: MALİYETLENDİRME | 28 |
| EKLER:..... | 28 |

BÖLÜM I: GİRİŞ ve PLAN HAZIRLIK SÜRECİ

2019-2023 dönemi stratejik plan hazırlanması süreci Üst Kurul ve Stratejik Plan Ekibinin oluşturulmasıyla başlamıştır. Ekip tarafından oluşturulan çalışma takvimi kapsamında ilk aşamada durum analizi çalışmaları yapılmış ve durum analizi aşamasında paydaşlarımızın plan sürecine aktif katılımını sağlamak üzere paydaş anketi, toplantı ve görüşmeler yapılmıştır.

Durum analizinin ardından geleceğe yönelim bölümüne geçilerek okulumuzun amaç, hedef, gösterge ve eylemleri belirlenmiştir. Çalışmaları yürüten ekip ve kurul bilgileri altta verilmiştir.

| Üst Kurul Bilgileri | | Ekip Bilgileri | |
|---------------------|---------------------------|----------------|-------------------------|
| Adı Soyadı | Unvanı | Adı Soyadı | Unvanı |
| Yusuf GÖKSAL | Okul Müdürü | Şirin YUNGUCU | Sınıf Öğretmeni |
| Fatih TÜMEN | Müdür Yardımcısı | İsmail ÇELİK | Sınıf Öğretmeni |
| Murat EREN | Müdür Yardımcısı | Ahmet BAYKAL | Beden Eğitimi Öğretmeni |
| Serdar DEMİR | Öğretmen | Saadet KABA | Türkçe Öğretmeni |
| M. Mahir KIZIROĞLU | Okul Aile Birliği Başkanı | | |

BÖLÜM II:DURUM ANALİZİ

Durum analizi bölümünde okulumuzun mevcut durumu ortaya konularak neredeyiz sorusuna yanıt bulunmaya çalışılmıştır.

Bu kapsamda okulumuzun kısa tanıtımı, okul künyesi ve temel istatistikleri, paydaş analizi ve görüşleri ile okulumuzun Güçlü Zayıf Fırsat ve Tehditlerinin (GZFT) ele alındığı analize yer verilmiştir.

Okulumuzun Tarihi;

14. asırdan beri yerleşim yeri olmaya başlayan Karaçulha'nın eğitim geçmişi de bir o kadar eskidir. 1920' den öncesi ile ilgili çok fazla bilgi bulunmamaktadır. 1920 yılında yapıldığı anlatılan iki odalı okuldan önce de, köyün ilk yerleşim yeri olan üst kısımlarında okul olduğu bilinmektedir. Alıman Ağa olarak bilinen Ali Boğa zamanında yaptırılan bu iki odalı okulda (Karaçulha Kültür Merkezi'nin bulunduğu alan) birçok insan okumuştur. O dönemlerde Fethiye'nin dışında başka yerde okul olmadığı için çevre köylerden (Eldirek, Gökben, Esenköy, Yakacık başta olmak üzere yakın yerler) bu okula okumaya gelmiştir. Bu durum, yaklaşık otuz kırk yıl devam etmiştir. Şükrü Efendi (sonradan Saruhan soyadını almıştır.) ve Ali Kos bu okulun öğretmenleridir. Beş yıl olan ilkokul, öğrencilerin fazla olduğu dönemlerde üç yıl sürmüştür.

İki odalı okul yetersiz olduğu için, 1934 yılında Yunus Boğa'nın muhtarlığı zamanında şimdiki okulun yeri ayrılır ve okulun temeli atılır. 5 derslik ve iki odası bulunan binanın taşı, toprağı, ağacı eşek ve develerle taşınmıştır. O dönemde yokluk çok fazla olmasına rağmen köylülerin gayretleriyle okul, Ali Onbaşı'nın muhtarlığı döneminde 1936'da eğitim ve öğretime başlamıştır. Atatürk'ün talimatıyla ve mübadele sonrasında boşaltılan Kayaköy'den bile develerle kiremit ve kapı taşınmıştır. 1938 yılından itibaren öğrenci kayıtları okul arşivinde mevcuttur. Yapıldığı dönemlerde tabanı tahta olan binanın zemini beton dökülerek sağlamlaştırılmıştır. Zaman zaman onarımı yapılan bu bina 2005 yılında, çatısının yenilenmesi ve bir dersliğinin ikiye bölünmesi sonucunda 6 derslik ve iki idare odası olmak üzere kullanılmaya devam edilmektedir.

Okul için ayrılan yere ikinci binaya 1965 yılında, dönemin muhtarı Süleyman Deve zamanında başlanmış ve muhtarlığı çok kısa süren Gökçen Efe ve ondan sonra muhtarlık yapan Halil Çürük zamanında köylülerin gayretleriyle beş derslikli olarak iki yıl içinde yapılmıştır. Yaklaşık kırk yıl eğitim öğretim yapılan bu bina, güvenlik gerekçesi ve Valilik oluruyla 2005 yılında yıkılmıştır.

Zaman içinde Karaçulha'nın nüfusu artmış ve kullanılan iki bina yetersiz hale gelmiştir. 1994 yılında, bugün ana bina olarak kullanılan iki katlı binanın temeli atılmış ve 1997 yılında tamamlanarak hizmete girmiştir. 2 Eylül 1997 yılına kadar hizmet veren ilkokul, bu tarihte İlköğretim kurumuna dönüştürülmüştür.

2005 yılında, resim atölyesi olarak kullanılan tek oda anasınıfına dönüştürülmüştür. Ana binanın alt kısmına bahçeye, Fen laboratuvarı, Kantin ve Okul Toplantı salonu olarak kullanılan ek bina yapılmış ve hizmete girmiştir.

Karaçulha'da su sıkıntısının ve sıcaklığın had safhada olduğu dönemlerde, okul nisan ayında kapanıp eylülde açılmıştır. Zaman zamanda, Yayla Karaçulha'da eğitime devam edilmiştir. Yüzlerce öğretmenin görev yaptığı okulda, başöğretmen olarak uzun yıllar çalışan Şükrü Efendi (Saruhan), Ali Kos, Uluborlu Mehmet Başoğlu, Hüseyin Güneri, Mustafa Dönmez, Emin Bozkurt, Nevzat Yaylalı, Y. Cemil Çetin, Süleyman Öner, Ahmet Mavili, Hasan Saydam, Ali Kunduracı, Süleyman Kaya, Mustafa Selçuk, Mesut Koç ve Üzeyir TOZLUKLU müdürlük yapmışlardır. Şu anda beş yıldır Yusuf GÖKSAL müdürlük görevini yürütmektedir.

Bugün; iki büyük bina (A Blok birinci kademe dersliği, B Blok ikinci kademe dersliği olarak kullanılmaktadır) ve iki küçük bina da (anasınıfı, fen laboratuvarı, olarak kullanılmaktadır).

Okulun Mevcut Durumu: Temel İstatistikler

Okulumuzun temel girdilerine ilişkin bilgiler altta yer alan okul künyesine ilişkin tabloda yer almaktadır.

Temel Bilgiler Tablosu- Okul Künyesi

| | | | | | |
|--|--|--------------------------------|--|---------------|------------------------------|
| İli: MUĞLA | | İlçesi: FETHİYE | | | |
| Adres: | Karaçulha Mahallesi Adnan Menderes Cad(Cumhuriyet) No:24 Posta Kodu:48300 FETHİYE/ MUĞLA | Coğrafi Konum (link): | https://goo.gl/fMMky4 | | |
| Telefon Numarası: | 252 646 4179 | Faks Numarası: | 252 646 4179 | | |
| e- Posta Adresi: | 716917@meb.k12.tr 716900@meb.k12.tr | Web sayfası adresi: | http://karaculhailkokulu@meb.k12.tr http://karaculhaortaokulu@meb.k12.tr | | |
| Kurum Kodu: | 716917(İlkokul) – 716900(Ortaokul) | Öğretim Şekli: | Tam Gün | | |
| Okulun Hizmete Giriş Tarihi : 1936 | | Toplam Çalışan Sayısı | 35 | | |
| Öğrenci Sayısı: | Kız | İlkokul : 139 Ortaokul: 103 | Öğretmen Sayısı | Kadın | İlkokul : 10 Ortaokul: 9 |
| | Erkek | İlkokul : 125 Ortaokul: 111 | | Erkek | İlkokul : 6 Ortaokul: 9 |
| | Toplam | İlkokul : 264 Ortaokul: 214 | | Toplam | İlkokul : 19 Ortaokul: 24 |
| Derslik Başına Düşen Öğrenci Sayısı | | İlkokul : 24 Ortaokul: 27 | Şube Başına Düşen Öğrenci Sayısı | | İlkokul : 24 Ortaokul: 27 |
| Öğretmen Başına Düşen Öğrenci Sayısı | | İlkokul :22 Ortaokul:14 | Şube Başına 30'dan Fazla Öğrencisi Olan Şube Sayısı | | İlkokul : 4 Ortaokul: 1 |
| Öğrenci Başına Düşen Toplam Gider Miktarı | | 107 TL | Öğretmenlerin Kurumdaki Ortalama Görev Süresi | | İlkokul : 10 Ortaokul: 6 |

Çalışan Bilgileri

Okulumuzun çalışanlarına ilişkin bilgiler altta yer alan tabloda belirtilmiştir.

Çalışan Bilgileri Tablosu

| Unvan* | Erkek | Kadın | Toplam |
|---------------------------------|-----------|-----------|-----------|
| Okul Müdürü ve Müdür Yardımcısı | 3 | 0 | 3 |
| Sınıf Öğretmeni | 4 | 8 | 12 |
| Branş Öğretmeni | 8 | 8 | 16 |
| Rehber Öğretmen | 0 | 1 | 1 |
| İdari Personel | 1 | 0 | 1 |
| Yardımcı Personel | 3 | 0 | 3 |
| Güvenlik Personeli | 0 | 0 | 0 |
| Toplam Çalışan Sayıları | 19 | 17 | 36 |

Okulumuz Bina ve Alanları

Okulumuzun binası ile açık ve kapalı alanlarına ilişkin temel bilgiler altta yer almaktadır.

Okul Yerleşkesine İlişkin Bilgiler

| Okul Bölümleri | | Özel Alanlar | Var | Yok |
|--|------|-------------------------|-----|-----|
| Okul Kat Sayısı | 2 | Çok Amaçlı Salon | | X |
| Derslik Sayısı | 21 | Çok Amaçlı Saha | X | |
| Derslik Alanları (m2) | 764 | Kütüphane | | X |
| Kullanılan Derslik Sayısı | 21 | Fen Laboratuvarı | X | |
| Şube Sayısı | 19 | Bilgisayar Laboratuvarı | X | |
| İdari Odaların Alanı (m2) | 50 | İş Atölyesi | | X |
| Öğretmenler Odası (m2) | 30 | Beceri Atölyesi | | X |
| Okul Oturum Alanı (m2) | 864 | Pansiyon | | X |
| Okul Bahçesi (Açık Alan)(m2) | 8634 | | | |
| Okul Kapalı Alan (m2) | - | | | |
| Sanatsal, bilimsel ve sportif amaçlı toplam alan (m ²) | 800 | | | |
| Kantin (m2) | 42 | | | |
| Tuvalet Sayısı | 8 | | | |
| Diğer (.....) | - | | | |

Sınıf ve Öğrenci Bilgileri

Okulumuzda yer alan sınıfların öğrenci sayıları alttaki tabloda verilmiştir.

| SINIFI | Kız | Erkek | Toplam |
|--------------------|-----|-------|--------|
| Anasınıfı A Şubesi | 8 | 12 | 20 |
| Anasınıfı B Şubesi | 10 | 8 | 18 |
| 1/A şubesi | 15 | 16 | 31 |
| 1/B şubesi | 17 | 14 | 31 |
| 2/A Şubesi | 15 | 8 | 23 |
| 2/B Şubesi | 9 | 5 | 14 |
| 2/C Şubesi | 10 | 10 | 20 |
| 3/A Şubesi | 14 | 17 | 31 |
| 3/B Şubesi | 16 | 14 | 30 |
| 4/A Şubesi | 14 | 9 | 23 |
| 4/B Şubesi | 11 | 12 | 23 |
| 5/A şubesi | 15 | 11 | 26 |
| 5/B Şubesi | 15 | 13 | 28 |
| 6/A Şubesi | 17 | 20 | 37 |
| 7/A Şubesi | 11 | 14 | 25 |
| 7/B Şubesi | 13 | 16 | 29 |
| 8/A Şubesi | 15 | 11 | 26 |
| 8/B Şubesi | 8 | 15 | 23 |
| 8/C Şubesi | 9 | 11 | 20 |

Donanım ve Teknolojik Kaynaklarımız

Teknolojik kaynaklar başta olmak üzere okulumuzda bulunan çalışır durumdaki donanım malzemesine ilişkin bilgiye alttaki tabloda yer verilmiştir.

Teknolojik Kaynaklar Tablosu

| | | | |
|-------------------------------|----|--------------------------|----------|
| Akıllı Tahta Sayısı | 21 | TV Sayısı | 5 |
| Masaüstü Bilgisayar Sayısı | 6 | Yazıcı Sayısı | 7 |
| Taşınabilir Bilgisayar Sayısı | 4 | Fotokopi Makinası Sayısı | 4 |
| Projeksiyon Sayısı | 0 | İnternet Bağlantı Hızı | 100 MBPS |

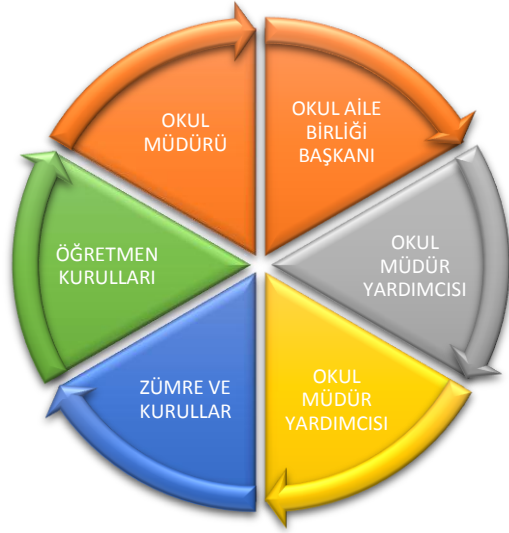
Gelir ve Gider Bilgisi

Okulumuzun genel bütçe ödenekleri, okul aile birliği gelirleri ve diğer katkılarda dâhil olmak üzere gelir ve giderlerine ilişkin son iki yıl gerçekleşme bilgileri alttaki tabloda verilmiştir.

| Yıllar | Gelir Miktarı | Gider Miktarı |
|--------|---------------|---------------|
| 2017 | 37.476 | 39.295 |
| 2018 | 54.319 | 53.449 |
| 2019 | 60.273 | 49.960 |

PAYDAŞ ANALİZİ

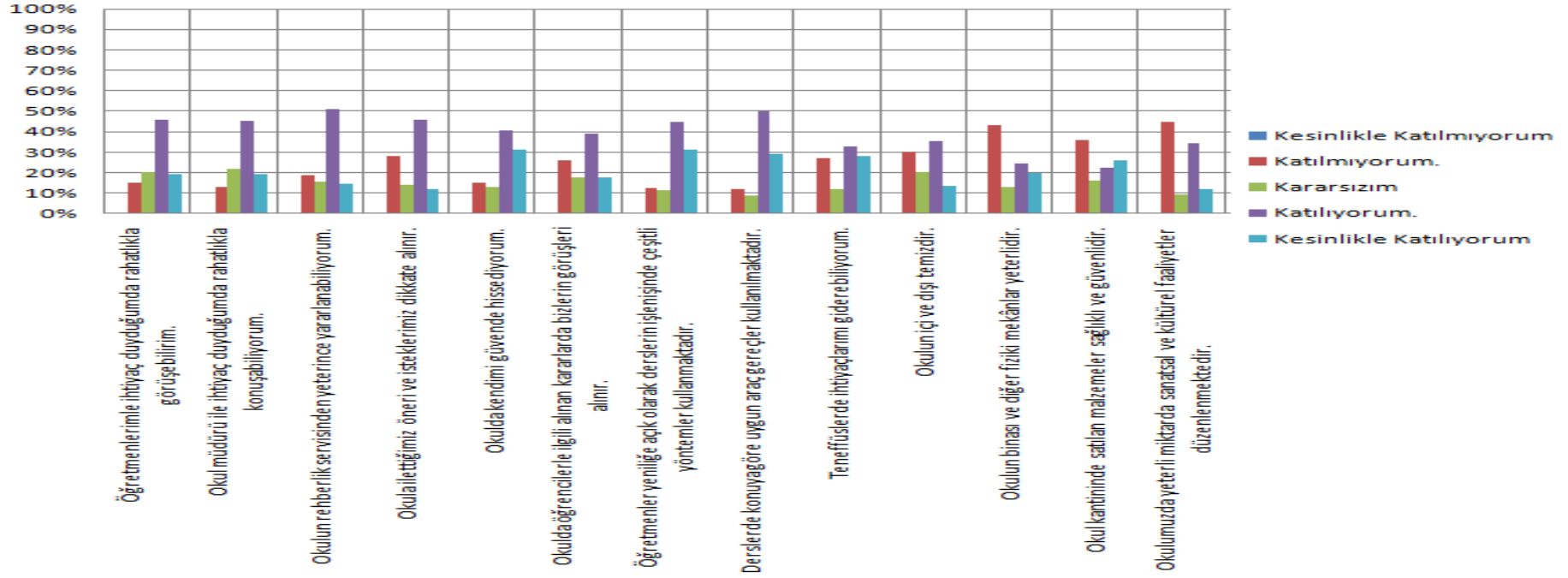
Kurumumuzun temel paydaşları öğrenci, veli ve öğretmen olmakla birlikte eğitimin dışsal etkisi nedeniyle okul çevresinde etkileşim içinde bulunan geniş bir paydaş kitlesi bulunmaktadır. Paydaşlarımızın görüşleri anket, toplantı, dilek ve istek kutuları, elektronik ortamda iletilen önerilerde dâhil olmak üzere çeşitli yöntemlerle sürekli olarak alınmaktadır.



Paydaş anketlerine ilişkin ortaya çıkan temel sonuçlara altta yer verilmiştir:

Öğrenci Anketi Sonuçları:

ÖĞRENCİ ANKET SONUÇLARI

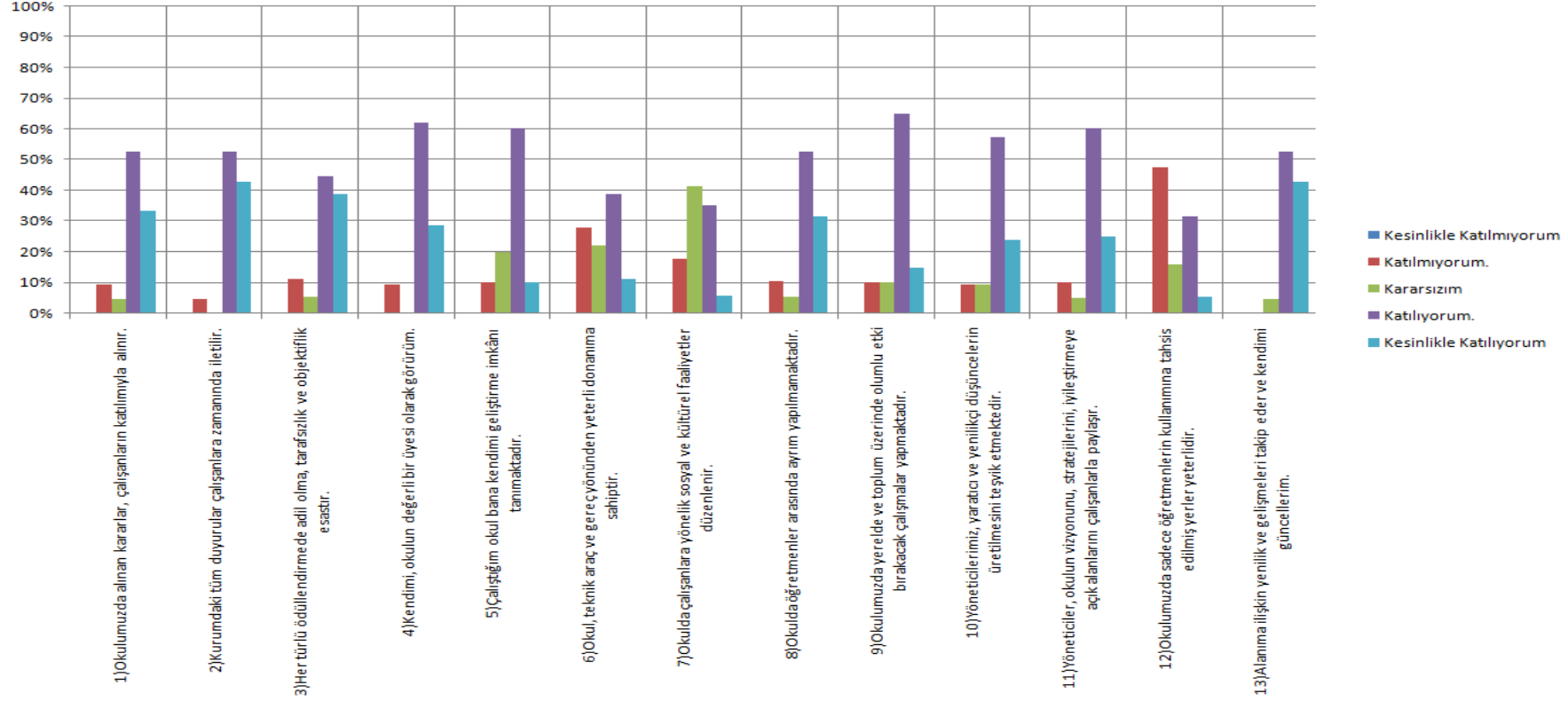


Olumlu (Başarılı) yönlerimiz : Yukarıdaki grafikte 1.2.3.4.5.6.7.8.9. maddeler katılma ve kesinlikle katılma oranlarının toplamı yüksektir.

Olumsuz (Başarısız) Yönlerimiz : “Okulun içi ve dışı temizdir.”, “ Okulun binası ve diğer fiziki mekânlar yeterlidir.”, “Okul kantininde satılan malzemeler sağlıklı ve güvenlidir.”, “Okulumuzda yeterli miktarda sanatsal ve kültürel faaliyetler düzenlenmektedir.” maddeleri (madde10, madde 11, madde 12, madde13) oranları düşük çıkmıştır.

Öğretmen Anketi Sonuçları:

ÖĞRETMEN ANKET SONUÇLARI

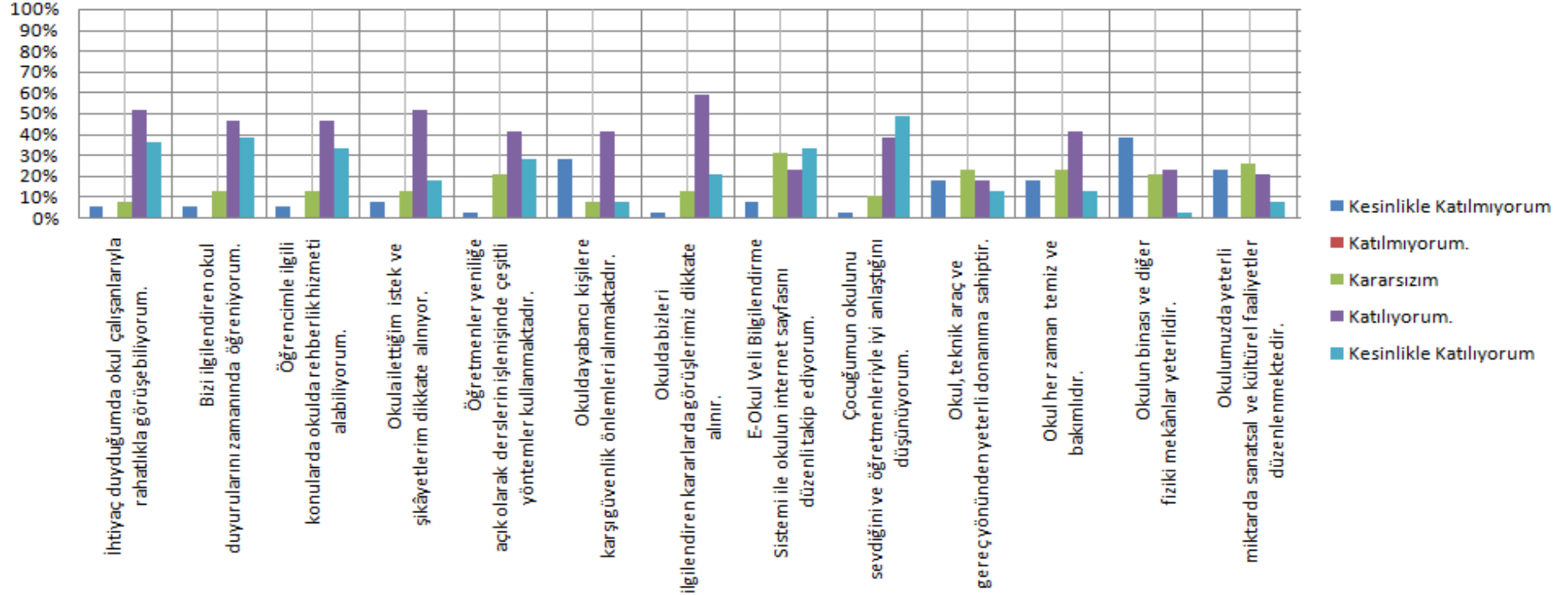


Olumlu (Başarılı) Yönlerimiz : Yukarıdaki grafikte 1.2.3.4.5.8.9.10.11.13 maddelere katılma ve kesinlikle katılma oranları oldukça yüksek çıkmıştır.

Olumsuz (Başarısız) Yönlerimiz : Okul, teknik araç gereç yönünden yeterli görülmemektedir.(6. Madde) Okulda çalışanlara yönelik sosyal ve kültürel faaliyetlerin yeteri kadar düzenlenmediği düşünülmektedir. (7. Madde) Okulumuzda sadece öğretmenlerin kullanımına tahsis edilmiş yerler yeterli görülmemiştir.(12. Madde)

Veli Anketi Sonuçları:

VELİ ANKET SONUÇLARI



Olumlu (Başarılı) Yönlerimiz: Yukarıdaki grafikte 1.2.3.4.5.6.7.8.9.11. maddeler katılma ve kesinlikle katılma oranlarının toplamı yüksektir.

Olumsuz (Başarısız) Yönlerimiz :“Okul, teknik araç ve gereç yönünden yeterli donanıma sahiptir.” oranı düşüktür. (10. Madde). “Okulun binası ve diğer fiziki mekânlar yeterlidir.” oranı düşük çıkmıştır.(12. Madde) “Okulumuzda yeterli miktarda sanatsal ve kültürel faaliyetler düzenlenmektedir.” oranı düşük çıkmıştır. (14. Madde)

GZFT (Güçlü, Zayıf, Fırsat, Tehdit) Analizi

Okulumuzun temel istatistiklerinde verilen okul künyesi, çalışan bilgileri, bina bilgileri, teknolojik kaynak bilgileri ve gelir gider bilgileri ile paydaş anketleri sonucunda ortaya çıkan sorun ve gelişime açık alanlar iç ve dış faktör olarak değerlendirilerek GZFT tablosunda belirtilmiştir. Dolayısıyla olguyu belirten istatistikler ile algıyı ölçen anketlerden çıkan sonuçlar tek bir analizde birleştirilmiştir.

Kurumun güçlü ve zayıf yönleri donanım, malzeme, çalışan, iş yapma becerisi, kurumsal iletişim gibi çok çeşitli alanlarda kendisinden kaynaklı olan güçlülükleri ve zayıflıkları ifade etmektedir ve ayrımda temel olarak okul müdürü/müdürlüğü kapsamında bakılarak iç faktör ve dış faktör ayrımı yapılmıştır.

İçsel Faktörler

Güçlü Yönler

| | |
|---------------------------|--|
| Öğrenciler | Sınıflardaki öğrenci sayılarının standartlara uygun olması. |
| Çalışanlar | İyi bir çalışan kadronun olması İdareci, Öğretmen ve Personel eksikliğinin olmaması. |
| Bina ve Yerleşke | Okulun tertipli ve düzenli olması Geniş ve güzel bir bahçenin olması Eğitim Bölgesinin merkezinde yer alması ve en kıdemli okul olması, |
| İletişim Süreçleri | İletişime açık güler yüzlü bir kadronun olması Çözüm odaklı çalışmalar yapılmaktadır Okul çalışanları arasındaki işbirliği uyum Öğrencilere birebir ilgi gösterilmesi |

Zayıf Yönler

| | |
|-------------------------|---|
| Bina ve Yerleşke | İlkokul ve ortaokulun aynı bahçede olması Okulun göç alan bir bölgede olması Okulun (ortaokulun) çok eski bir okul olmasına rağmen fiziki olarak yeterli olmaması, |
| Donanım | Sosyal etkinliklerin az olması |
| Bütçe | Öğrenci artışına bağlı olarak fiziki yetersizliklerin giderilmeye çalışılmasından dolayı bütçe yetersizliği oluşmaktadır. Eğitime yatırım yapmanın öneminin paydaşlara yeterince anlatılamaması, |

Dıřsal Faktörler

Fırsatlar

| | |
|----------------------|--|
| Politik | Ailelerin geliřime açık olmaları |
| Ekonomik | Hayırsever velilerin alıřmaları |
| Sosyolojik | Okul Aile Birlięinin etkin olarak alıřması |
| Teknolojik | Okulumuzun teknolojik olarak yeterli donanıma sahip olması |
| Mevzuat-Yasal | Personelin yasal hak ve sorumluluklarını bilmesi Öęrencilerimizin haklarını öęrenmeleri |
| Ekolojik | řehir merkezine yakın bir yerleřim olması |

Tehditler

| | |
|----------------------|---|
| Ekonomik | Ailelerin çoęunluęunun tarım ve hayvancılıkla uğrařması Ekonomik düzeyi yüksek olan aileler bulunmakla birlikte gelir düzeyi düşük olan ailelerin çoęunlukla gö ile gelen ailelerden olması Ortaokul velilerin okula yeterli düzeyde maddi katkılarının olmayıřı |
| Sosyolojik | Okulun çevresinin sürekli gö alması Sosyal kültürel farklılıęı bulunan velilerimizin olması |
| Teknolojik | Öęrencilerin cep telefonu, bilgisayar oyunları gibi teknolojik araçlara fazla ilgi göstermesi |
| Mevzuat-Yasal | Deęiřen sınav sistemleri |
| Ekolojik | Okul çevresinin kırsal alanda olması kentleřme kültürünün yerleřememesinden kaynaklanan çevre sorunları |

Gelişim ve Sorun Alanları

1.TEMA: EĞİTİM VE ÖĞRETİME ERİŞİM

- | | |
|---|---|
| 1 | Okul öncesi eğitimde okullaşma |
| 2 | Okula devamın sağlanması |
| 3 | Okula yeni başlayan öğrencilere veya nakil gelen öğrencilere okula uyum oryantasyon çalışması |
| 4 | Okullardaki fiziki durumun özel eğitime gereksinim duyan öğrencilere uygunluğu |

2.TEMA: EĞİTİM VE ÖĞRETİMDE KALİTE

- | | |
|---|--|
| 1 | Eğitim öğretim sürecinde sanatsal, sportif ve kültürel faaliyetler |
| 2 | Ders araç ve gereçleri |
| 3 | Okuma kültürünü geliştirme |
| 4 | Akademik başarıyı artırma(İYEP kursu açmak, Destek Eğitim Odası, Yetiştirme ve Desteleme Kursları) |
| 5 | Özel eğitim ihtiyacı olan öğrencileri Destek Eğitim Odasından yaralandırmak. |

3.TEMA: KURUMSAL KAPASİTE

- | | |
|---|---|
| 1 | Okul yönetiminde öğrenci kararlarına yer verme |
| 2 | Okul güvenliğini arttırmak |
| 3 | Velilere okulu tanıtıcı veya diğer konularda seminer düzenlemek |

BÖLÜM III: MİSYON, VİZYON VE TEMEL DEĞERLER

Okul Müdürlüğümüzün Misyon, vizyon, temel ilke ve değerlerinin oluşturulması kapsamında öğretmenlerimiz, öğrencilerimiz, velilerimiz, çalışanlarımız ve diğer paydaşlarımızdan alınan görüşler, sonucunda stratejik plan hazırlama ekibi tarafından oluşturulan Misyon, Vizyon, Temel Değerler; Okulumuz üst kuruluna sunulmuş ve üst kurul tarafından onaylanmıştır.

MİSYONUMUZ

Yaşama amacını ve tarihsel geçmişini bilerek geleceğini planlayabilen, kişilikli ve diğer gam insanın yetişmesi için uygun okul ortamı hazırlamak.

VİZYONUMUZ

Öğrenciyi merkez alarak eğitim öğretim faaliyetlerinde bulunan, faaliyetlerinde zaman ve mekanı sınırlamayan, değişim ve gelişime açık öncü bir eğitim kurumu olmak.

TEMEL DEĞERLERİMİZ

- 1 – Anayasa ve yasalarımızda yer verilen değer ve ilkeler bizim için bağlayıcıdır.
- 2 - İnsanlarla olan ilişkilerimizde hoşgörüyü esas alırız.
- 3 – Başkalarının başarılarını takdir eder ve destek oluruz.
- 4 – Eleştirilere ve önerilere açığız.
- 5 – Hedefimize hız kesmeden ulaşmaya çalışırız.
- 6 – Öğrencilerimizin tüm potansiyellerinin ortaya çıkmasını sağlayacak fırsatlar oluştururuz.
- 7 – Aldığımız kararların gereğini yerine mutlaka getiririz.
- 8 – Başarıya asla sınır koymayız.
- 9 – Doğruluk, dürüstlük ve ahlaklılık temel ilkelerimizdendir.
- 10-Tüm okul paydaşları ile bir uyum içinde çalışırız, öğrenci bizim önceliğimiz ve geleceğimizdir.
- 11 – Kendimize güveniriz ve davranışlarımızda tutarlıyız.
- 12-Çalışanları tanır, yetenekleri geliştirir fikirlerine değer verir, yeni fikir üretimini destekleriz.
- 13 – Çevre bilinci oluşturmak, çevreyi korumak, temel ilkelerimizdendir.
- 14 - Olayları bütüncül yaklaşımla çözümleriz.
- 15- İnsan yaşamını bir değer olarak kabul eder ve insan haklarına saygı duyarız.

BÖLÜM IV: AMAÇ, HEDEF VE EYLEMLER

TEMA I: EĞİTİM VE ÖĞRETİME ERİŞİM

Eğitim ve öğretime erişim okullaşma ve okul terki, devam ve devamsızlık, okula uyum ve oryantasyon, özel eğitime ihtiyaç duyan bireylerin eğitime erişimi, yabancı öğrencilerin eğitime erişimi ve hayatboyu öğrenme kapsamında yürütülen faaliyetlerin ele alındığı temadır.

Stratejik Amaç 1: Kayıt bölgemizde yer alan çocukların okullaşma oranlarını artıran, öğrencilerin uyum ve devamsızlık sorunlarını gideren etkin bir yönetim yapısı kurulacaktır.

Stratejik Hedef 1.1. Kayıt bölgemizde yer alan çocukların okullaşma oranları artırılacak ve öğrencilerin uyum ve devamsızlık sorunları da giderilecektir.

Performans Göstergeleri

| No | PERFORMANS GÖSTERGESİ | Mevcut | HEDEF | | | | |
|----------|--|--------|-------|------|------|------|------|
| | | 2018 | 2019 | 2020 | 2021 | 2022 | 2023 |
| PG.1.1.a | Kayıt bölgesindeki öğrencilerden okula kayıt yaptıranların oranı (%) | %100 | %100 | %100 | %100 | %100 | %100 |
| PG.1.1.b | İlkokul birinci sınıf öğrencilerinden en az bir yıl okul öncesi eğitim almış olanların oranı (%) | %90 | %95 | %97 | %98 | %100 | %100 |
| PG.1.1.c | Okula yeni başlayan öğrencilerden oryantasyon eğitimine katılanların oranı (%) | %100 | %100 | %100 | %100 | %100 | %100 |
| PG.1.1.d | Bir eğitim ve öğretim döneminde 20 gün ve üzeri devamsızlık yapan öğrenci oranı (%) | %3 | %2 | %1 | %1 | %1 | %1 |
| PG.1.1.e | Bir eğitim ve öğretim döneminde 20 gün ve üzeri devamsızlık yapan yabancı öğrenci oranı (%) | %20 | %5 | %1 | %0 | %0 | %0 |
| PG.1.1.f | Okulun özel eğitime ihtiyaç duyan bireylerin kullanımına uygunluğu (0-1) | 0 | 0 | 0 | 1 | 1 | 1 |

Eylemler

| No | Eylem İfadesi | Eylem Sorumlusu | Eylem Tarihi |
|-------|--|---|----------------------|
| 1.1.a | Kayıt bölgesinde yer alan öğrencilerin tespiti çalışması yapılacaktır. | Yusuf GÖKSAL (Okul Müdürü) Fatih TÜMEN-MURAT EREN (Müdür Yardımcısı) | 01 Eylül-20 Eylül |
| 1.1.b | Okul öncesi eğitim yaşı gelmiş öğrencilerin tespit edilmesi, ailelerin bilgilendirilmesi ve teşvik edilmesi sağlanacaktır. | Fatih TÜMEN-MURAT EREN Müdür Yardımcısı | 01 Temmuz-20 Eylül |
| 1.1.c | Okula yeni başlayan öğrencilere okula uyum ve oryantasyon eğitimi yapılacaktır. | Anasınıfı Öğretmenleri 1. Sınıf Öğretmeni | Eylülün 2. haftası |
| 1.1.d | Devamsızlık yapan öğrencilerin tespiti ve erken uyarı sistemi için çalışmalar yapılacaktır. | Fatih TÜMEN-MURAT EREN Müdür Yardımcısı | 01 Eylül-20 Eylül |
| 1.1.e | Devamsızlık yapan yabancı uyruklu öğrencilerin velileri ile özel aylık toplantı ve görüşmeler yapılacaktır. | Fatih TÜMEN-MURAT EREN Müdür Yardımcısı | Her ayın son haftası |
| 1.1.f | Okulun özel eğitime ihtiyaç duyan bireylerin kullanımının kolaylaştırılması için rampa eksiklikleri tamamlanacaktır. | Okul İdaresi Okul Aile Birliği | Temmuz- 2021 |

TEMA II: EĞİTİM VE ÖĞRETİMDE KALİTENİN ARTIRILMASI

Eğitim ve öğretimde kalitenin artırılması başlığı esas olarak eğitim ve öğretim faaliyetinin hayata hazırlama işlevinde yapılacak çalışmaları kapsamaktadır.

Bu tema altında akademik başarı, sınav kaygıları, sınıfta kalma, ders başarıları ve kazanımları, disiplin sorunları, öğrencilerin bilimsel, sanatsal, kültürel ve sportif faaliyetleri ile istihdam ve meslek edindirmeye yönelik rehberlik ve diğer mesleki faaliyetler yer almaktadır.

Stratejik Amac 2:Öğrencilerimizin gelişmiş dünyaya uyum sağlayacak şekilde donanımlı bireyler olabilmesi için eğitim ve öğretimde kalite artırılabacaktır.

Stratejik Hedef 2.1.Öğrenme kazanımlarını takip eden ve velileri de sürece dâhil eden bir yönetim anlayışı ile öğrencilerimizin akademik başarıları ve sosyal faaliyetlere etkin katılımı artırılabacaktır.

Performans Göstergeleri

| No | PERFORMANS GÖSTERGESİ | Mevcut | HEDEF | | | | |
|-----------------|---|--------|-------|------|------|------|------|
| | | 2018 | 2019 | 2020 | 2021 | 2022 | 2023 |
| PG.2.1.a | Eğitim öğretim sürecinde sanatsal, sportif ve kültürel faaliyetlere katılım oranı | %20 | %30 | %30 | %30 | %20 | %30 |
| PG.2.1.b | Akademik Başarıyı arttırmaya yönelik yapılan faaliyet sayısı(okuma-İYEP-Destek Eğitim Odası, Yetiştirme ve Destekleme Kursları) | 25 | 26 | 27 | 28 | 29 | 30 |
| PG.2.1.c | Uygulanan yerel proje sayısı | 4 | 4 | 4 | 4 | 4 | 4 |

Eylemler

| No | Eylem İfadesi | Eylem Sorumlusu | Eylem Tarihi |
|-------|---|---|--------------|
| 2.1.a | Halk Oyunları Kursu(Egzersiz), Satranç Kursu(Egzersiz), Saz Kursu açılacak, öğrencilerin katılımı teşvik edilecektir. | Fethiye Halk Eğitim M., Sertifikalı Öğretmen | 2018-2023 |
| 2.1.b | İhtiyaç halinde İYEP faaliyetleri yapılacaktır, Özel Eğitim Gereksinimi olan öğrencilere Destek Eğitim Odası açılacaktır, Yetiştirme ve Desteleme Kursları açılacaktır. | Sınıf Öğretmenleri - Gönüllü Öğretmenler | 2018-2023 |
| 2.1.c | Mevcut projelerin devamı sağlanacak, çeşitli amaçlara yönelik yeni projeler geliştirilecektir. | Gönüllü Öğretmenler | 2018-2023 |

TEMA III: KURUMSAL KAPASİTE

Stratejik Amaç 3: Eğitim ve öğretim faaliyetlerinin daha nitelikli olarak verilebilmesi için okulumuzun kurumsal kapasitesi güçlendirilecektir.

Stratejik Hedef 3.1. Başarımızı arttıracak kurum içi iletişimin güçlendirildiği, hijyen ve güvenlik anlamında gerekli önlemlerin alındığı kurumsal kapasiteye ulaşmaktır.

Performans Göstergeleri

| No | PERFORMANS GÖSTERGESİ | Mevcut | HEDEF | | | | |
|------------------|--|-----------|-----------|-----------|-----------|-----------|-----------|
| | | 2018 | 2019 | 2020 | 2021 | 2022 | 2023 |
| PG.3.1.a | Okul yönetiminde öğrenci kararlarına yer verme oranı | %44 | %60 | %90 | %90 | %90 | %90 |
| PG.3.1.b | Okul güvenliğinin oranı | %75 | %75 | %75 | %75 | %100 | %100 |
| PG.3.1.c. | Velilere okulu tanıtıcı veya diğer konularda düzenlenen seminer sayısı | 5 | 5 | 5 | 5 | 5 | 5 |
| PG.3.1.d. | Okulumuzun ve çevresinin temiz düzenli olması oranı | %73 | %80 | %90 | %100 | %100 | %100 |
| PG.3.1.e | İş Sağlığı ve Güvenliği riski | Az riskli | Az riskli | Az riskli | Az riskli | Az riskli | Az riskli |

Eylemler

| No | Eylem İfadesi | Eylem Sorumlusu | Eylem Tarihi |
|-------|---|---|--------------------|
| 3.1.a | Öğrenci Dilek Kutusundaki öğrencilerin isteklerini her ayın başında tutanak altına alma | Stratejik Plan Ekibi | Nisan -2020 |
| 3.1.b | Okul güvenliğini için kameraların bakımı, Yangın söndürme sistemlerinin yenilenmesi, Yangın merdivenin yapılması, Paratoner takılması | Okul Aile Birliği-Okul Risk Yönetim Ekibi İlçe-MEM-İl MEM-MEB | Ocak-Haziran |
| 3.1.c | Velilere seminer düzenlemek | Rehber Öğretmen-Sınıf Öğretmen | Her dönem bir tane |
| 3.1.d | Temizlik işlerine daha fazla özen gösterme | Hizmetliler | Sürekli |
| 3.1.e | İş Sağlığı ve Güvenliği kontrollerinin yapılması, | Okul Müdürü - Müdür Yardımcısı | Her ayın başında |

V. BÖLÜM: MALİYETLENDİRME

2019-2023 Stratejik Planı Faaliyet/Proje Maliyetlendirme Tablosu

| Kaynak Tablosu | 2019 | 2020 | 2021 | 2022 | 2023 | Toplam |
|--|--------|--------|--------|--------|--------|---------|
| <i>Genel Bütçe</i> | 10.000 | 15.000 | | | | 25.000 |
| <i>Valilikler ve Belediyelerin Katkısı</i> | 0 | 0 | | | | 0 |
| <i>Diğer (Okul Aile Birlikleri)</i> | 30.000 | 30.000 | 30.000 | 30.000 | 30.000 | 150.000 |
| TOPLAM | 40.000 | 45.000 | 30.000 | 30.000 | 30.000 | 175.000 |

VI. BÖLÜM: İZLEME VE DEĞERLENDİRME

Okulumuz Stratejik Planı izleme ve değerlendirme çalışmalarında 5 yıllık Stratejik Planın izlenmesi ve 1 yıllık gelişim planının izlenmesi olarak ikili bir ayrıma gidilecektir.

Stratejik planın izlenmesinde 6 aylık dönemlerde izleme yapılacak denetim birimleri, il ve ilçe millî eğitim müdürlüğü ve Bakanlık denetim ve kontrollerine hazır halde tutulacaktır.

Yıllık planın uygulanmasında yürütme ekipleri ve eylem sorumlularıyla aylık ilerleme toplantıları yapılacaktır. Toplantıda bir önceki ayda yapılanlar ve bir sonraki ayda yapılacaklar görüşülüp karara bağlanacaktır.

EKLER:

Öğretmen, öğrenci ve veli anket örnekleri klasör ekinde olup okullarınızda uygulanarak sonuçlarından paydaş analizi bölümü ve sorun alanlarının belirlenmesinde yararlanabilirsiniz.